

เอกสารประกอบการฝึกอบรม

**“ลักษณะการจัดการฟาร์มสุกรรายย่อย  
จากอดีตถึงปัจจุบันในพื้นที่ จ.น่าน”**

อ.น.สพ.ดร.พชระ เพียรอดวงษ์ จากสำนักวิชาทรัพยากรการเกษตร จุฬาฯ จ.น่าน



สำนักวิชาทรัพยากรการเกษตร จุฬาลงกรณ์มหาวิทยาลัย

School of Agricultural Resources, Chulalongkorn University

ลักษณะการจัดการฟาร์มสุกรรายย่อยจากอดีตถึงปัจจุบัน ในพื้นที่ จ. น่าน

The characteristic of smallholder's pig farm management in Nan province  
from past to present

อ. น.สพ. ดร. พชระ เพียรอดวงษ์



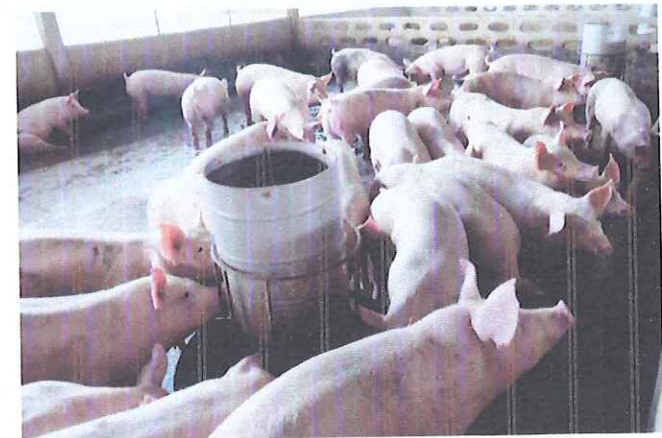
# สำนักวิชาทรัพยากรการเกษตร จุฬาลงกรณ์มหาวิทยาลัย

School of Agricultural Resources, Chulalongkorn University

ตารางแสดงจำนวนเกษตรกรผู้เลี้ยงสุกร และจำนวนสุกรในจังหวัดน่าน

ปี	เกษตรกร (ราย)	สุกร (ตัว)
2561	7,397	73,051
2564	6,574	84,120
2565	5,092	64,732
2566	4,677	61,948

(ศูนย์เทคโนโลยีสารสนเทศและการสื่อสาร กรมปศุสัตว์)

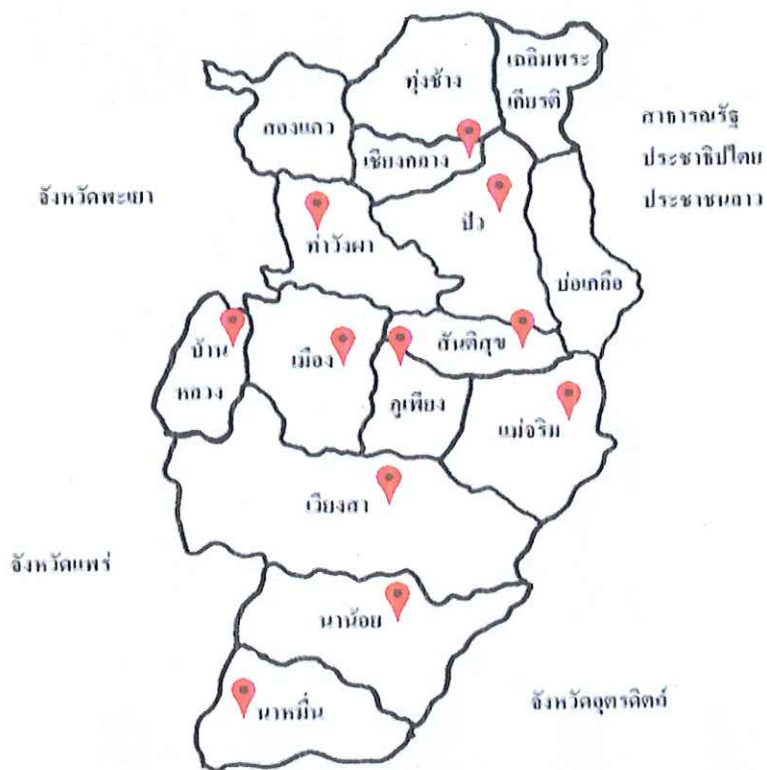




# สำนักวิชาทรัพยากรการเกษตร จุฬาลงกรณ์มหาวิทยาลัย

School of Agricultural Resources, Chulalongkorn University

## การสำรวจและเก็บข้อมูลการเลี้ยงสุกร



- 11 อำเภอ
- 42 ตำบล
- ปี 2561 และ 2565
- 137 ฟาร์ม
- แบบสัมภาษณ์เก็บข้อมูล
- เดินสำรวจ สังเกตการณ์



## สำนักวิชาทรัพยากรการเกษตร จุฬาลงกรณ์มหาวิทยาลัย

School of Agricultural Resources, Chulalongkorn University

### การเก็บข้อมูล

- ✓ ทำเลที่ตั้ง และประเภทฟาร์มสุกร
- ✓ การจัดการการเลี้ยง - จำหน่ายสุกร
- ✓ การจัดการด้าน biosecurity
- ✓ ความรู้-ทัศนคติของเกษตรกร





# สำนักวิชาทรัพยากรการเกษตร จุฬาลงกรณ์มหาวิทยาลัย

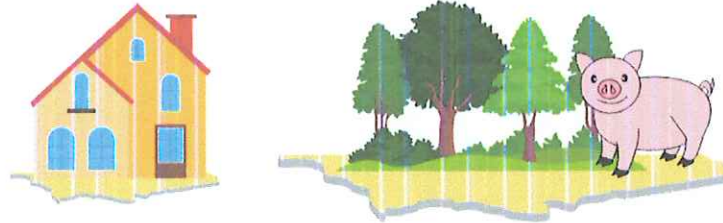
School of Agricultural Resources, Chulalongkorn University



หัวข้อ	ค่าเฉลี่ย	ช่วง
เพศชาย (คน)	102	-
เพศหญิง (คน)	35	-
อายุ (ปี)	51.2 ± 12.1 ★	21 - 65
ประสบการณ์การเลี้ยงสุกร (ปี)	10.2 ± 7.9	0.8 - 43
<b>ระดับการศึกษา</b>		
ประถม	42 %	-
มัธยมต้น	21 %	-
มัธยมปลาย/ ปวช.	24 %	-
ปวส.-มหาวิทยาลัย	13 %	-

## ที่ตั้งฟาร์มสุกร พื้นที่การเกษตร และที่อยู่อาศัยของเกษตรกร (ภาพรวม 2561-2565)

ฟาร์มสุกรอยู่ในพื้นที่เดียวกับพื้นที่การเกษตร  
แต่แยกออกจากที่อยู่อาศัย



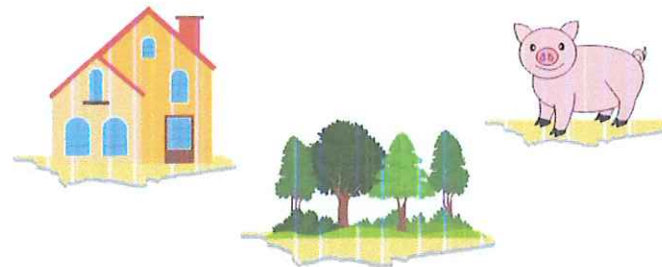
72 - 87 % <sup>★</sup>

ในพื้นที่เดียวกัน



12 - 20 %

บ้าน สวน และฟาร์มสุกร  
แยกกันอย่างชัดเจน



1.5 - 8 %

ลักษณะพื้นที่การเกษตร



ภูเขา เนิน



ร่องเขา

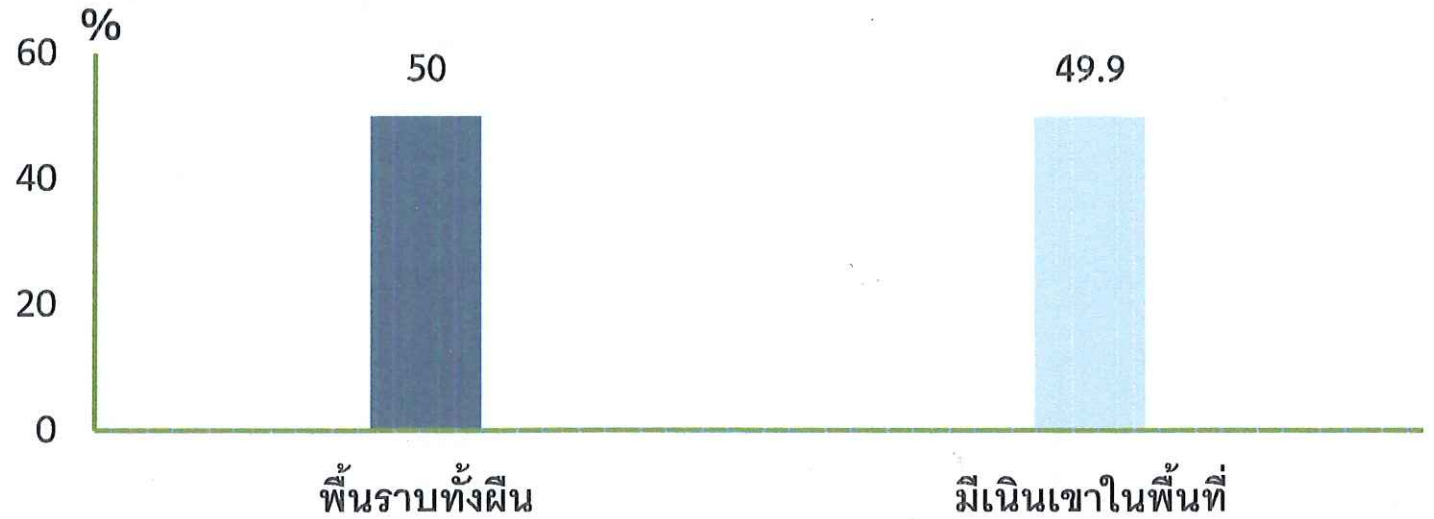


ราบ

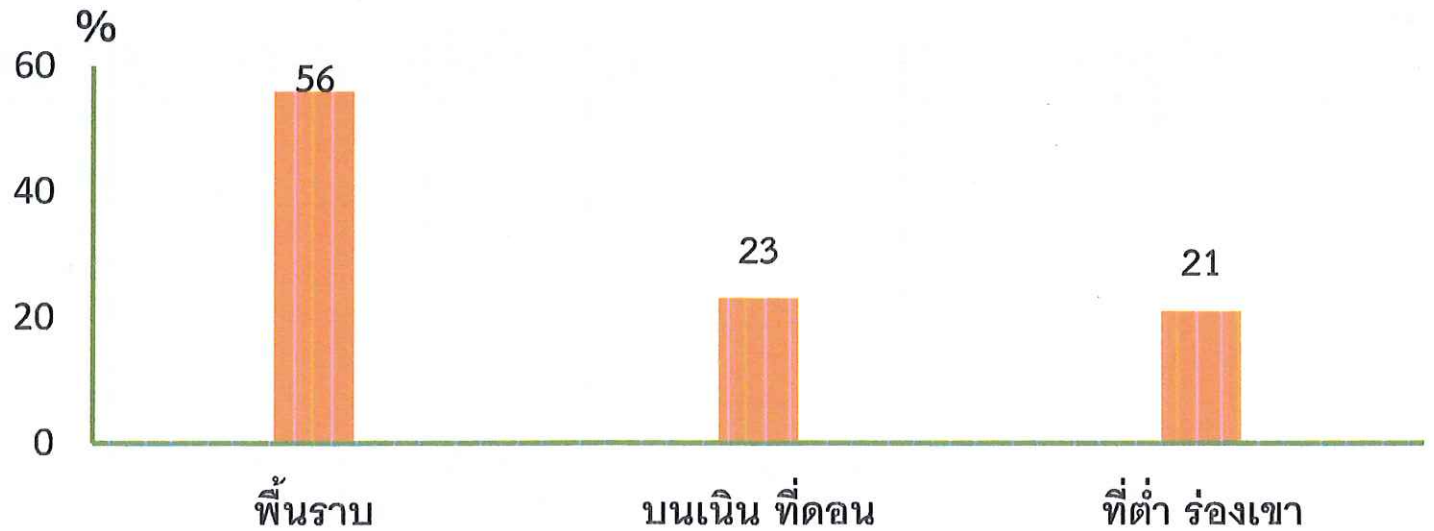


## ลักษณะพื้นที่การเกษตรของเกษตรกร (2565)

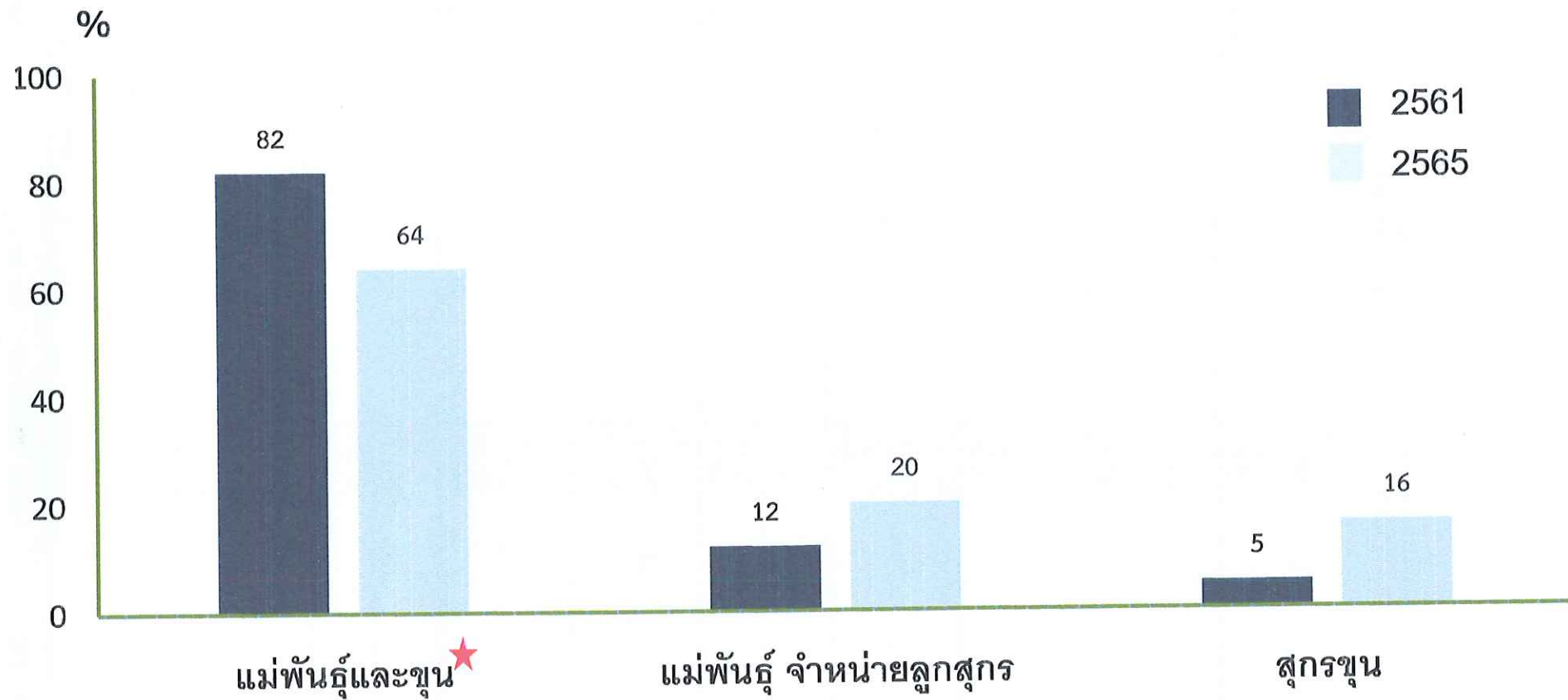
ลักษณะพื้นที่การเกษตร

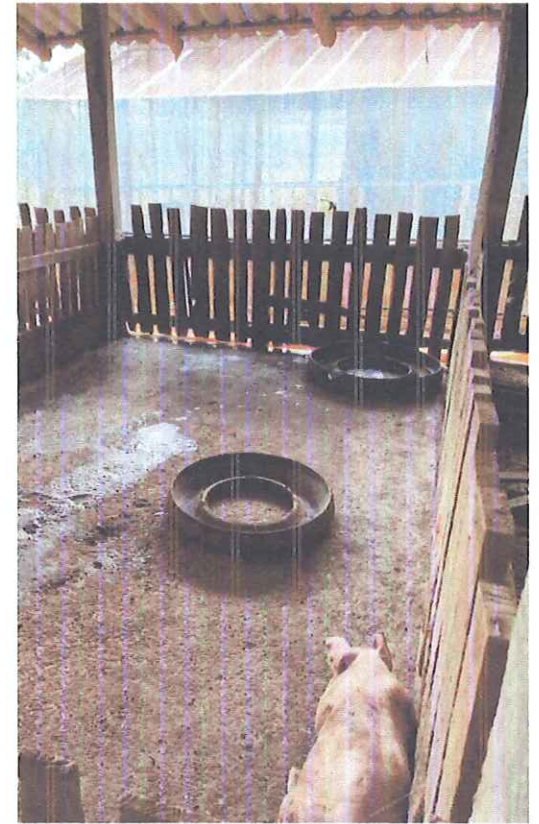
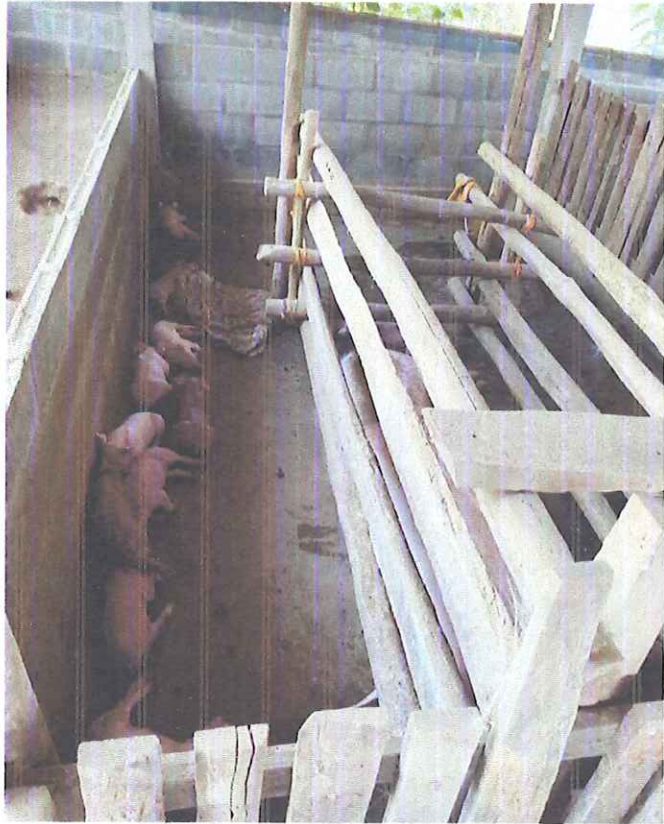


การวางตำแหน่ง  
ของโรงเรือนสุกรในพื้นที่



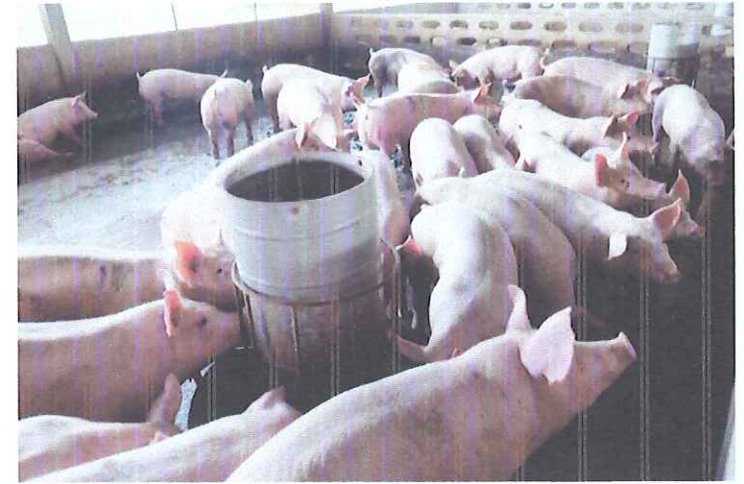
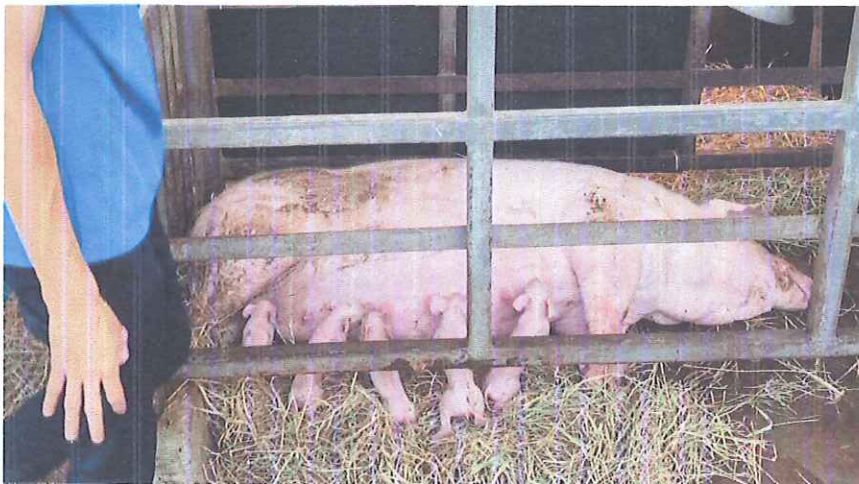
# ประเภทของฟาร์มสุกรรายย่อย





## จำนวนสุกร

จำนวน	2561	2565
แม่พันธุ์ (ตัว/ฟาร์ม)	4.8	3.7
สุกรขุน (ตัว/ฟาร์ม)	24.3	16.1



Sharing sows system !!



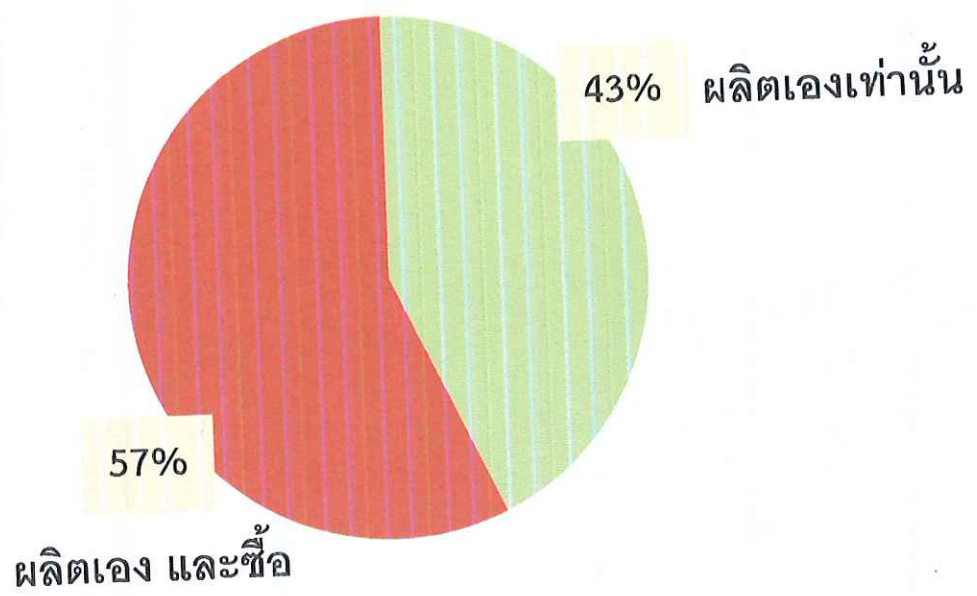
สำนักวิทยบริการการเกษตร จุฬาลงกรณ์มหาวิทยาลัย

School of Agricultural Resources, Chulalongkorn University

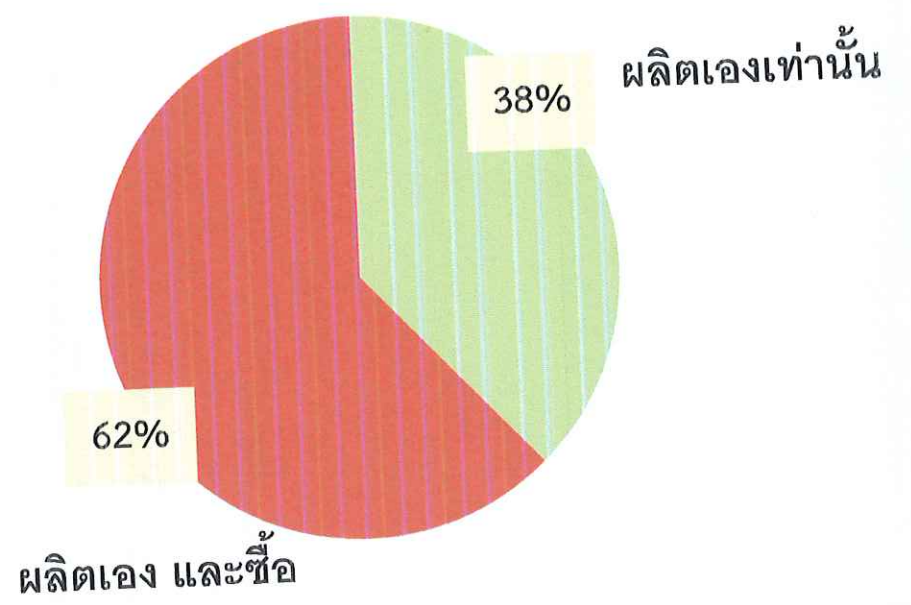
การจัดการการเลี้ยง - จำหน่ายสุกร

แหล่งที่มาของแม่พันธุ์

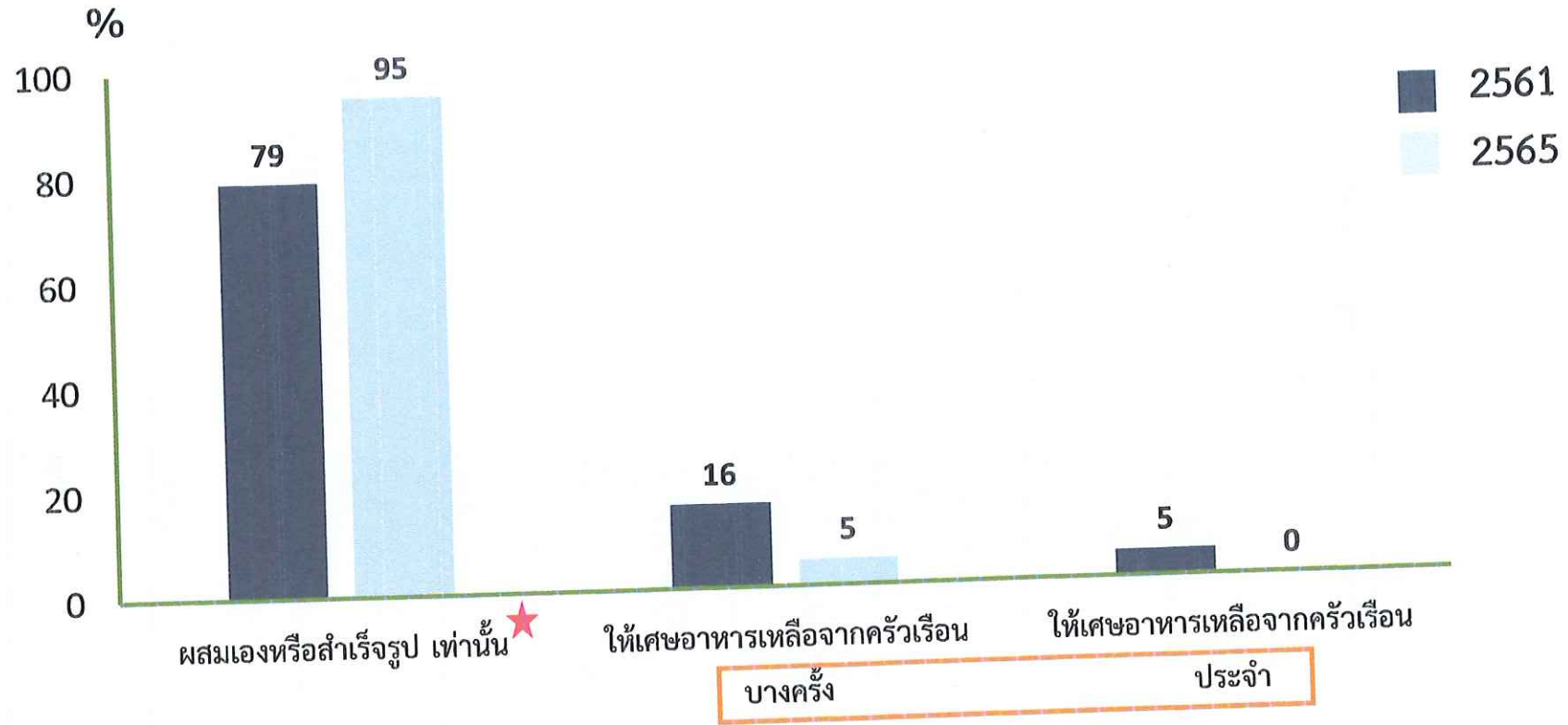
2561



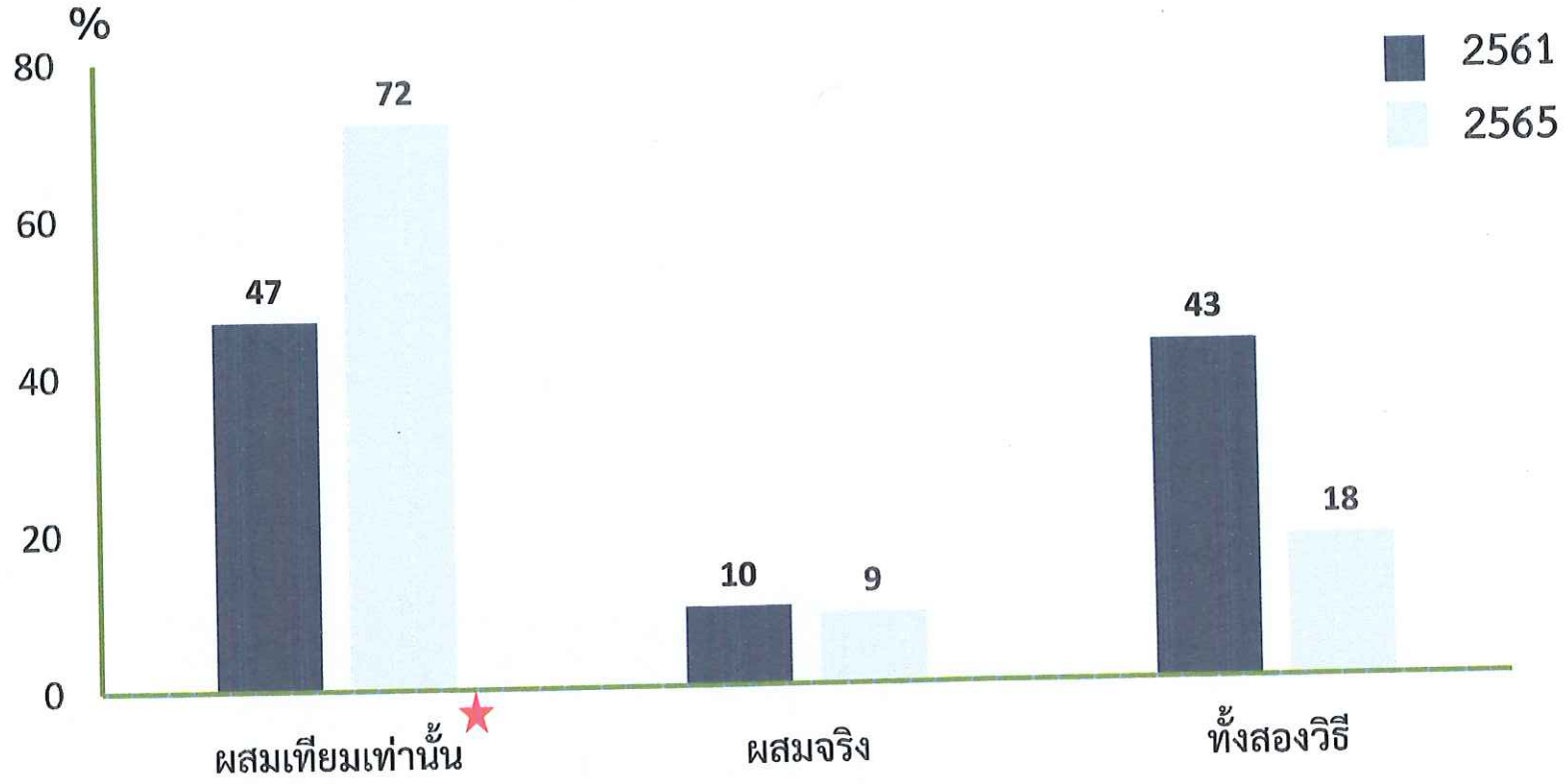
2565



# อาหารที่ใช้เลี้ยงสุกร



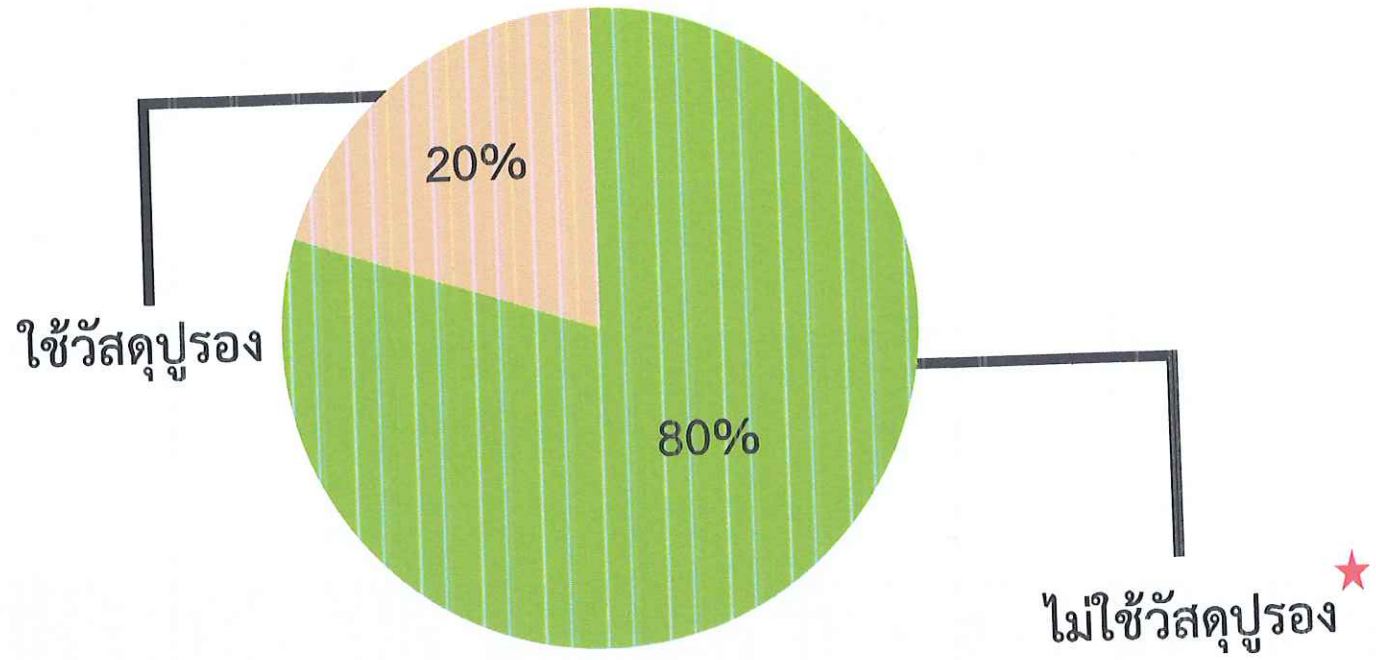
# วิธีการผสมพันธุ์สุกร



ทั้งสองวิธี



# การใช้วัสดุรอง (2565)

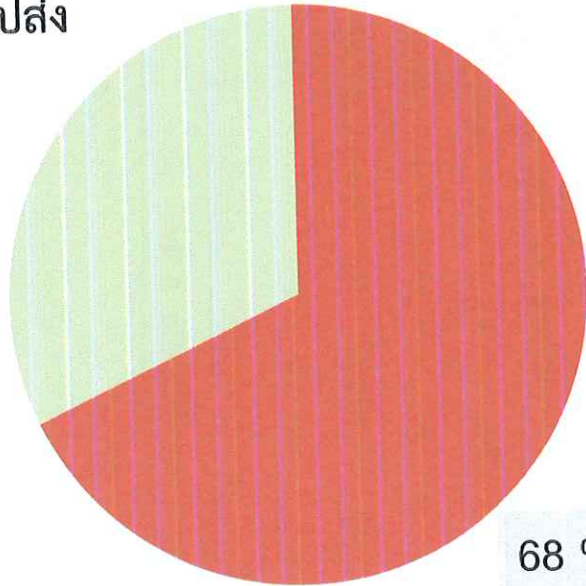


# วิธีการขายผลผลิตสุกร (ลูกสุกร และสุกรขุน)

2561

เจ้าของฟาร์มนำไปส่ง

32 %



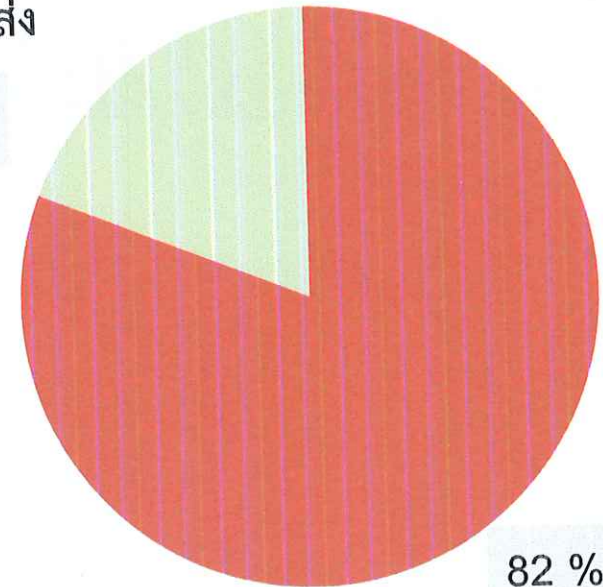
68 %

พ่อค้ามารับที่ฟาร์ม ★

2565

เจ้าของฟาร์มนำไปส่ง

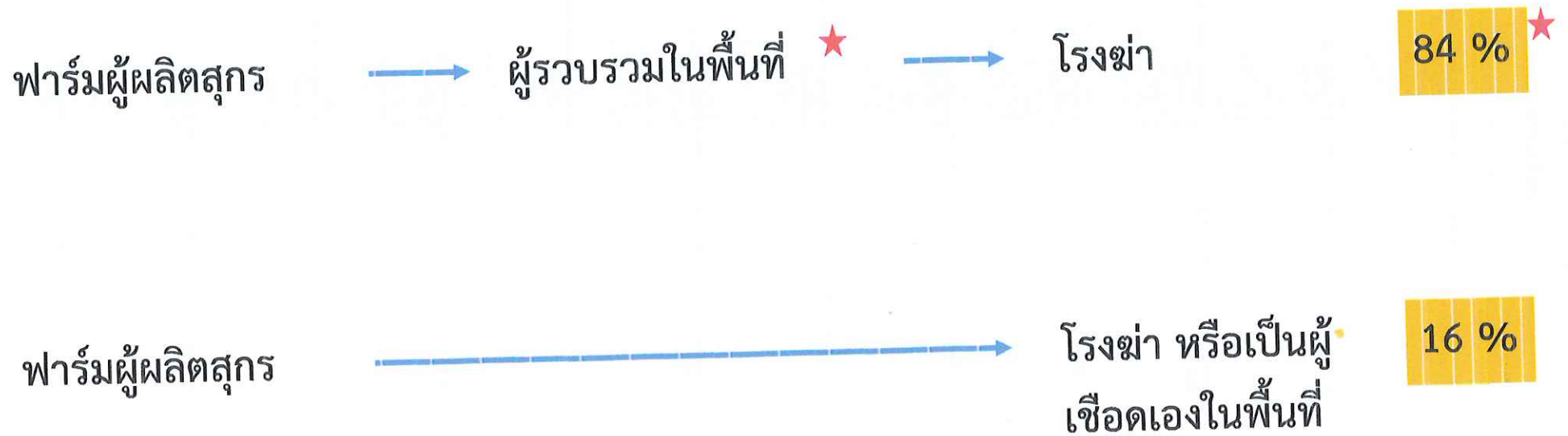
18 %



82 %

พ่อค้ามารับที่ฟาร์ม ★

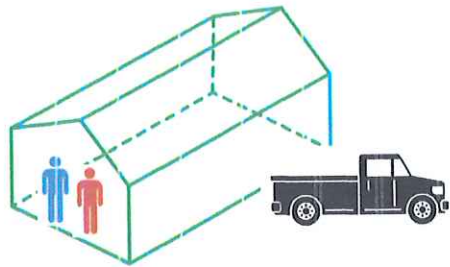
## วิธีการขายผลผลิต สุกรขุน (2565)



# กระบวนการขายสุกรขุน (กรณีมีพ่อค้ามารับซื้อ; 2565)

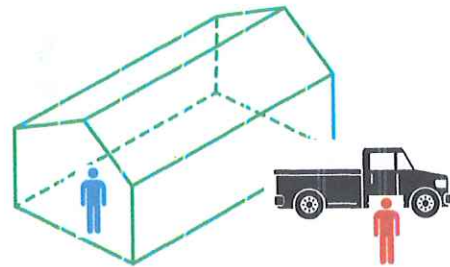
 พ่อค้า

 เกษตรกร



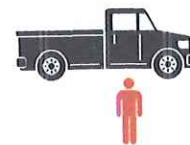
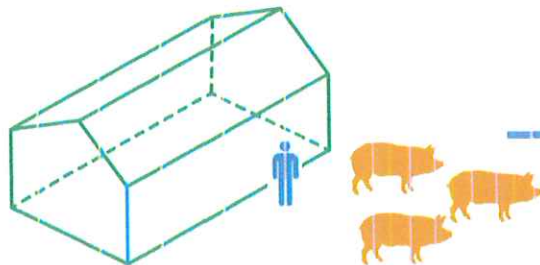
พ่อค้าจอดรถหน้าเล้า + ช่วยจับสุกรในเล้า

57 % 



พ่อค้าจอดรถหน้าเล้า + เจ้าของจับสุกรขึ้นรถเอง

4.7 %



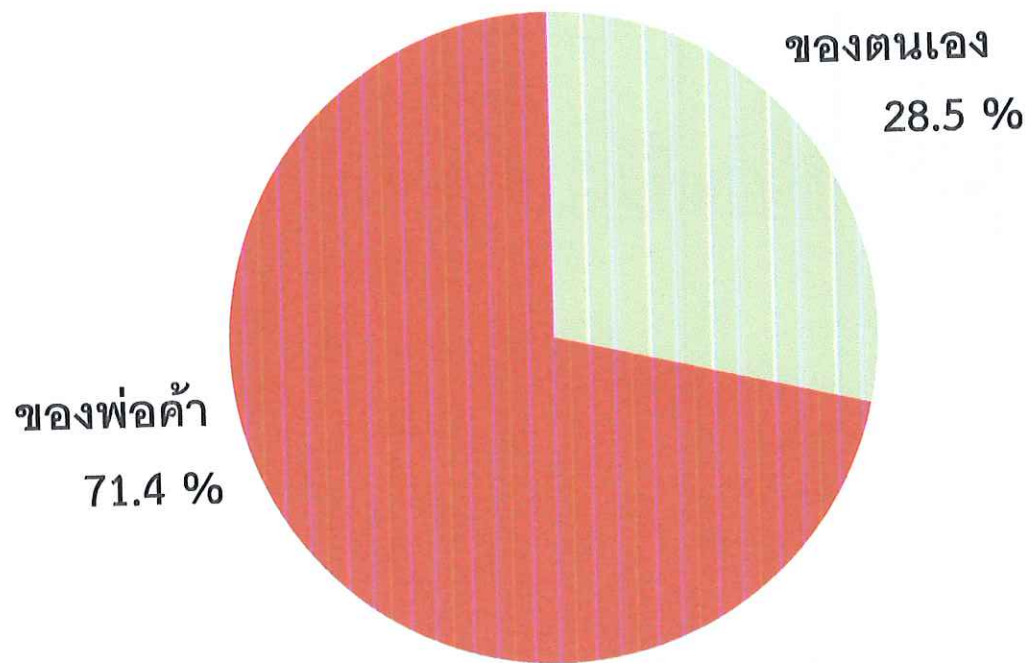
พ่อค้าจอดรถหน้าฟาร์ม/สวน + เจ้าต้อนสุกรไปขึ้นรถเอง

28 % 

หลากหลาย ไม่แน่นอน

10 %

### ซองจับสุกรที่ใช้ในการขายสุกร (2565)



### การฆ่าเชื้อของสุกรเมื่อใช้งาน





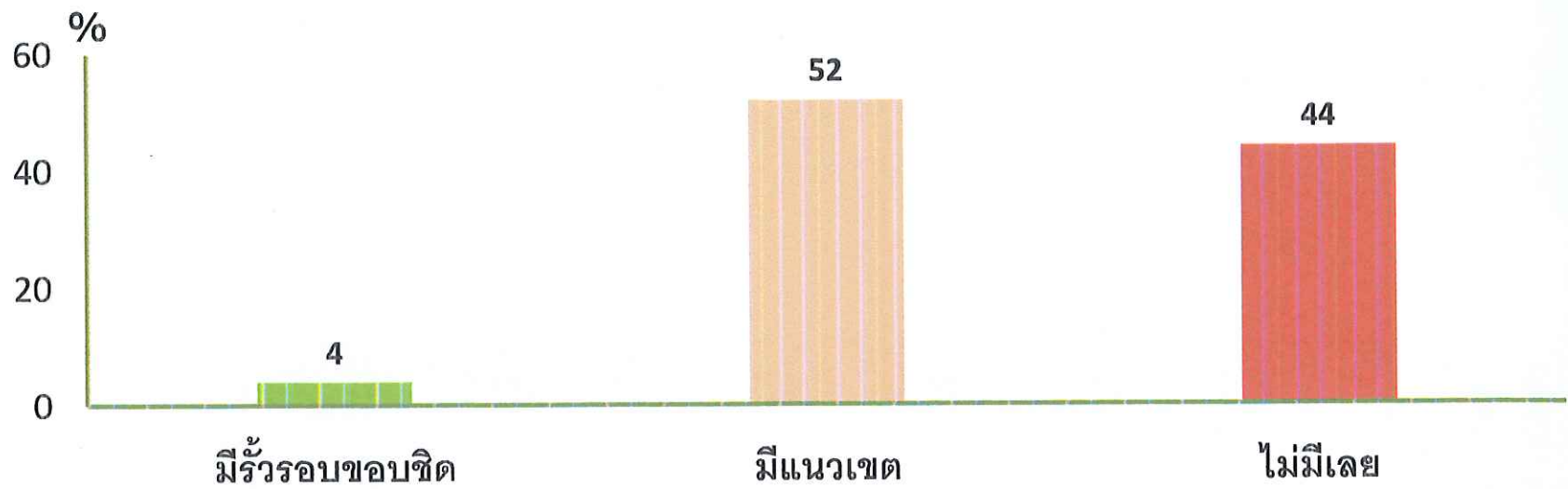
สำนักวิชาทรัพยากรการเกษตร จุฬาลงกรณ์มหาวิทยาลัย

School of Agricultural Resources, Chulalongkorn University

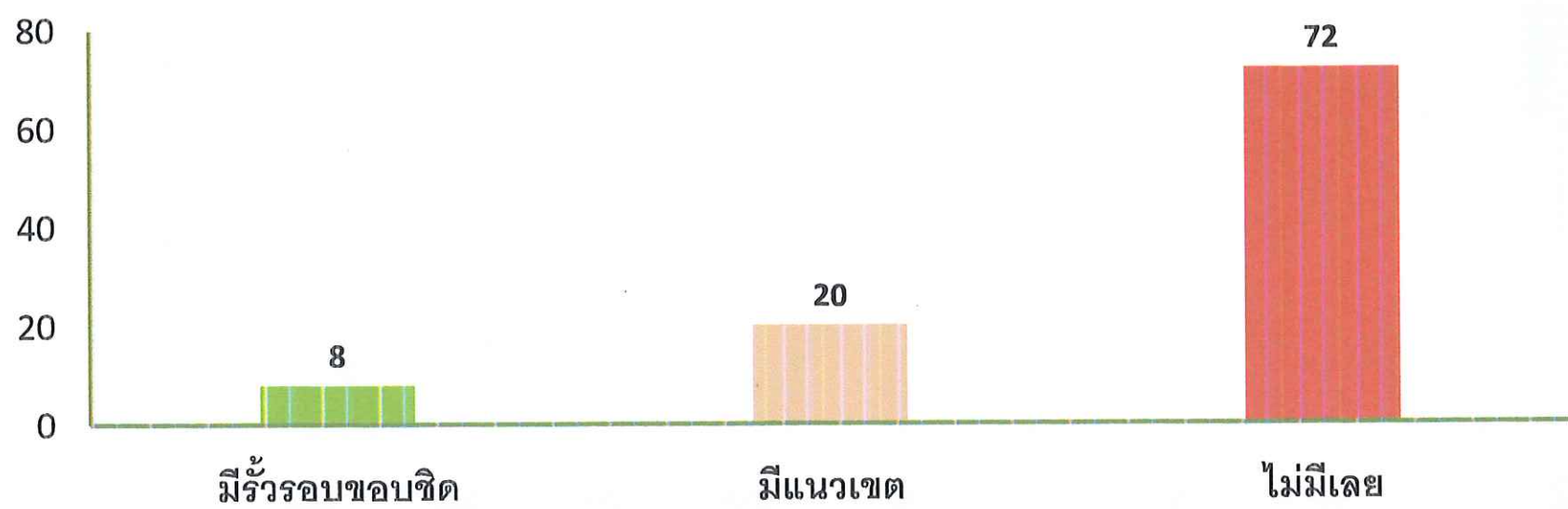
การจัดการด้าน Biosecurity

### การมีรั้วรอบขอบชิด

### รอบพื้นที่การเกษตร

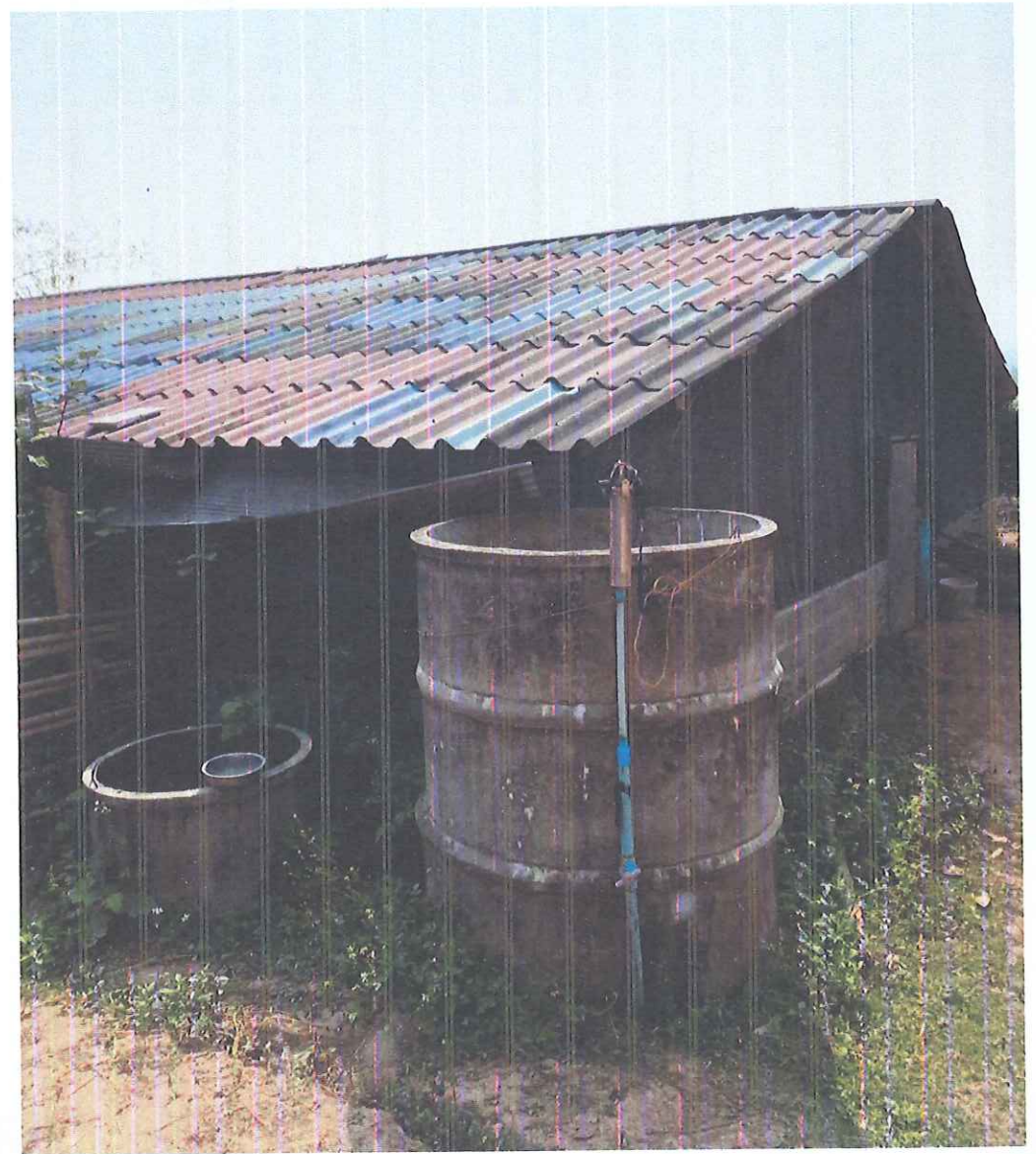


### รอบฟาร์มสุกร





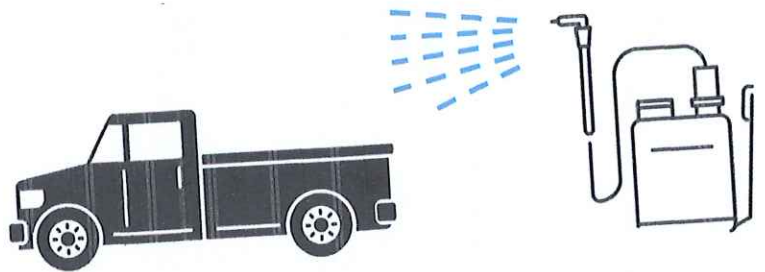
๒  
รื้อหลอดตาข่าย ราคาเมตรละ 70-150 บาท



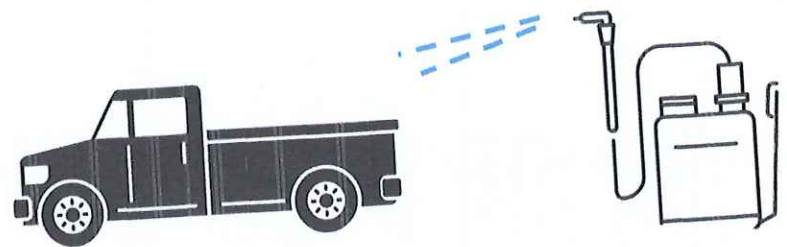




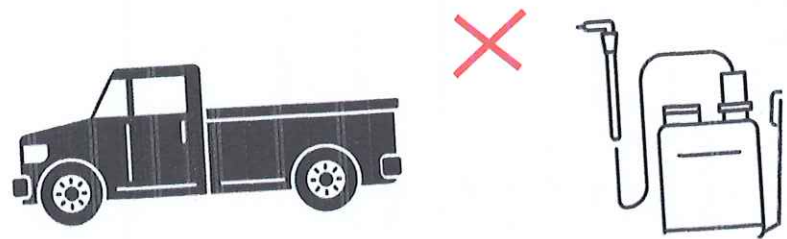
การพ่นน้ำยาฆ่าเชื้อยานพาหนะ (ของตนเอง และของคนนอก) ก่อนเข้าพื้นที่ฟาร์ม



พ่นประจำ



บางครั้ง



ไม่เลย

2561	2565
------	------

3.6 %

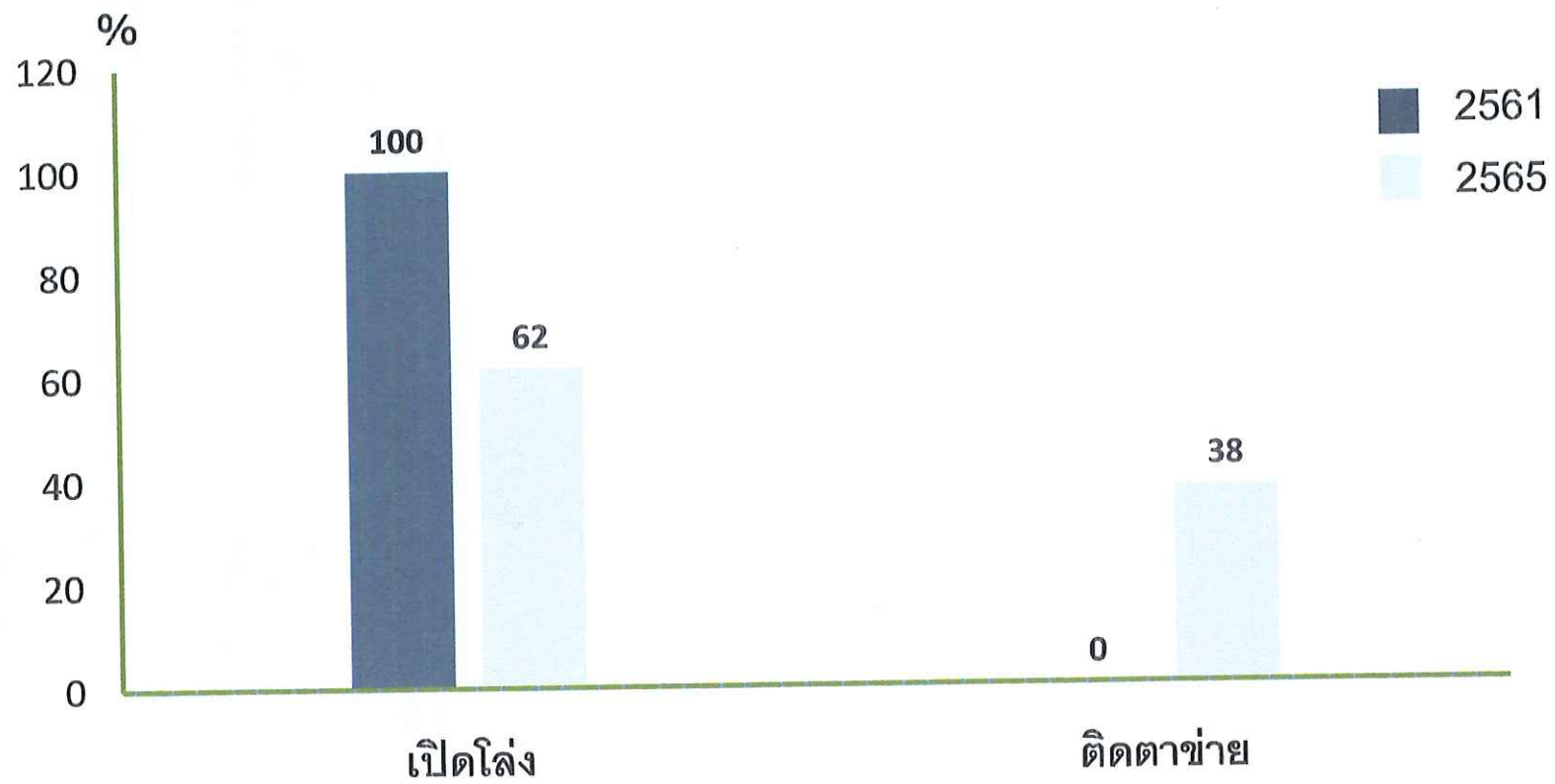
34.2 % ↑

37.8 %

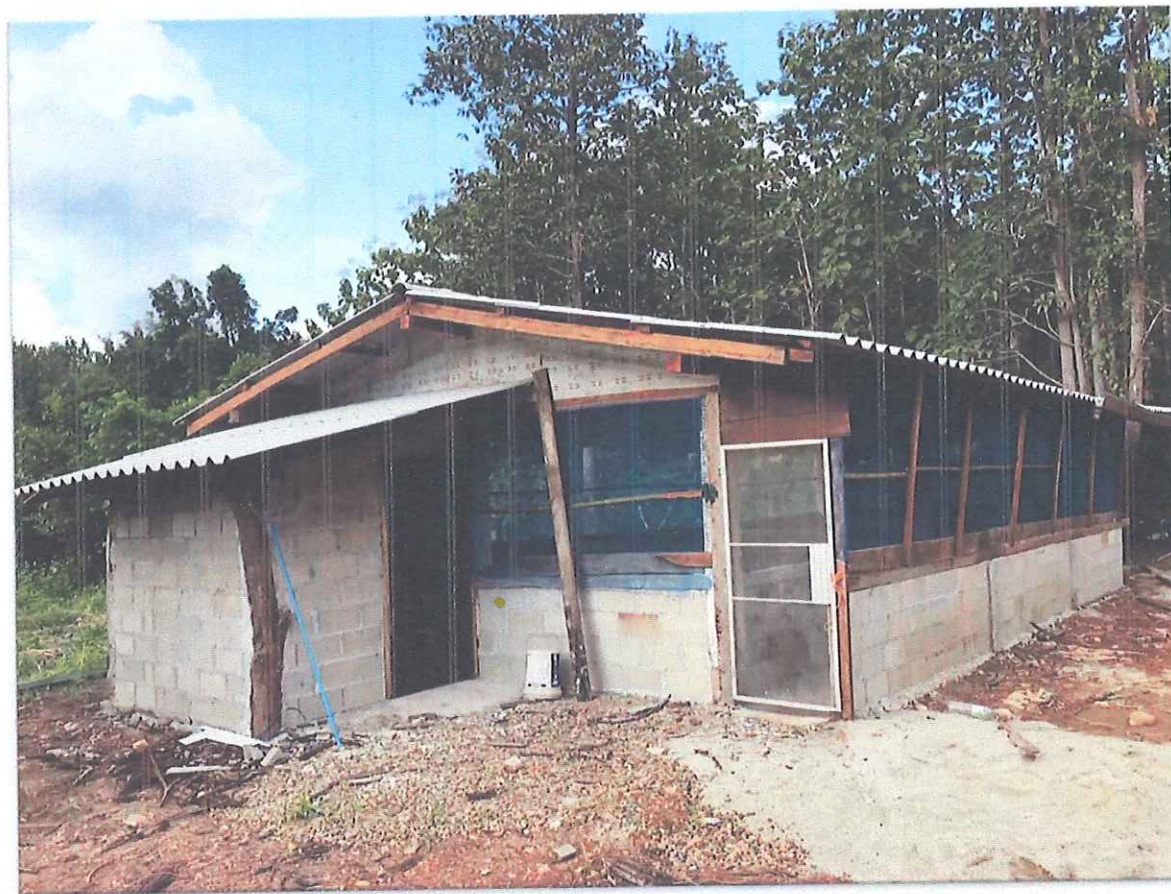
12.2 %

58 %

## ลักษณะโรงเรียน

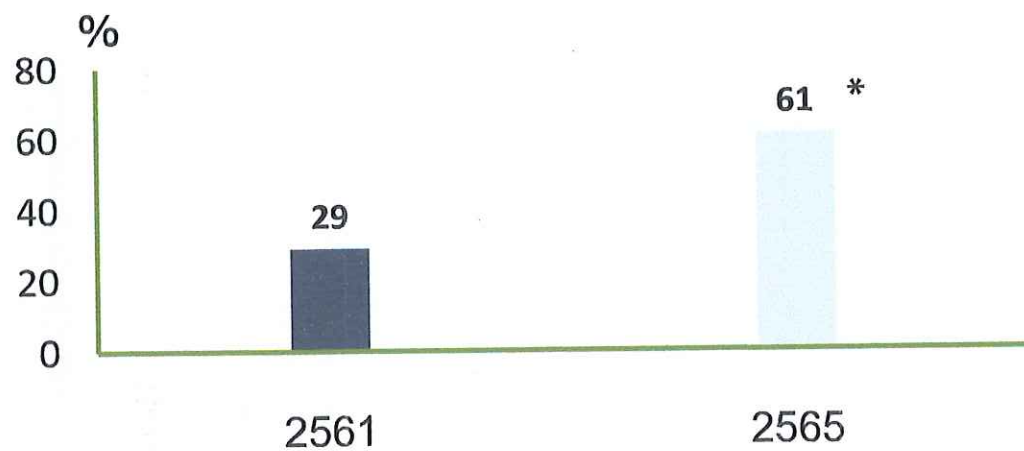




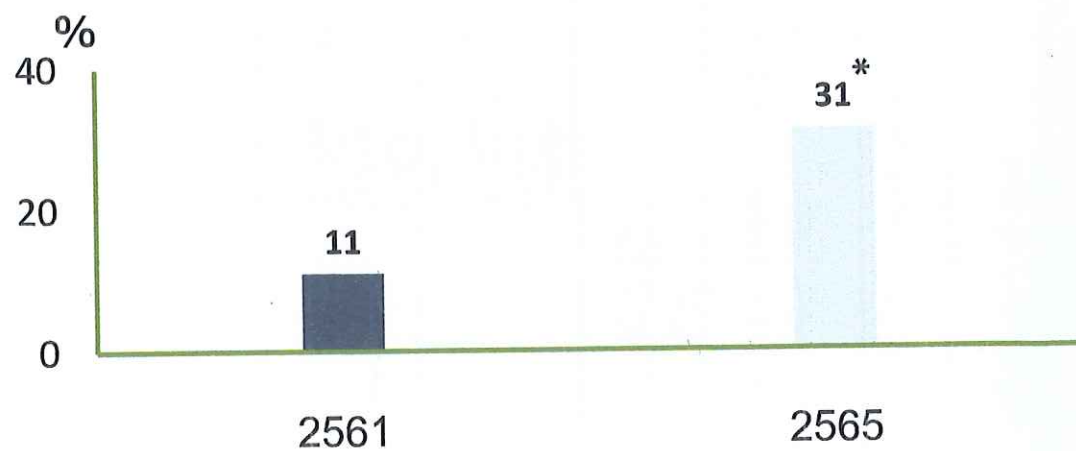


ตาข่ายหน้ากว้าง 2.5-3 เมตร ราคาเมตรละประมาณ 90 บาท

มีการใช้น้ำยาฆ่าเชื้อ **รองเท้าบูท** ก่อนเข้าแล้ว

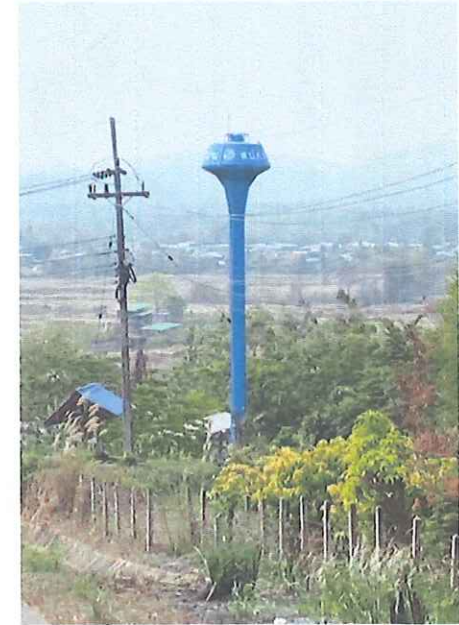
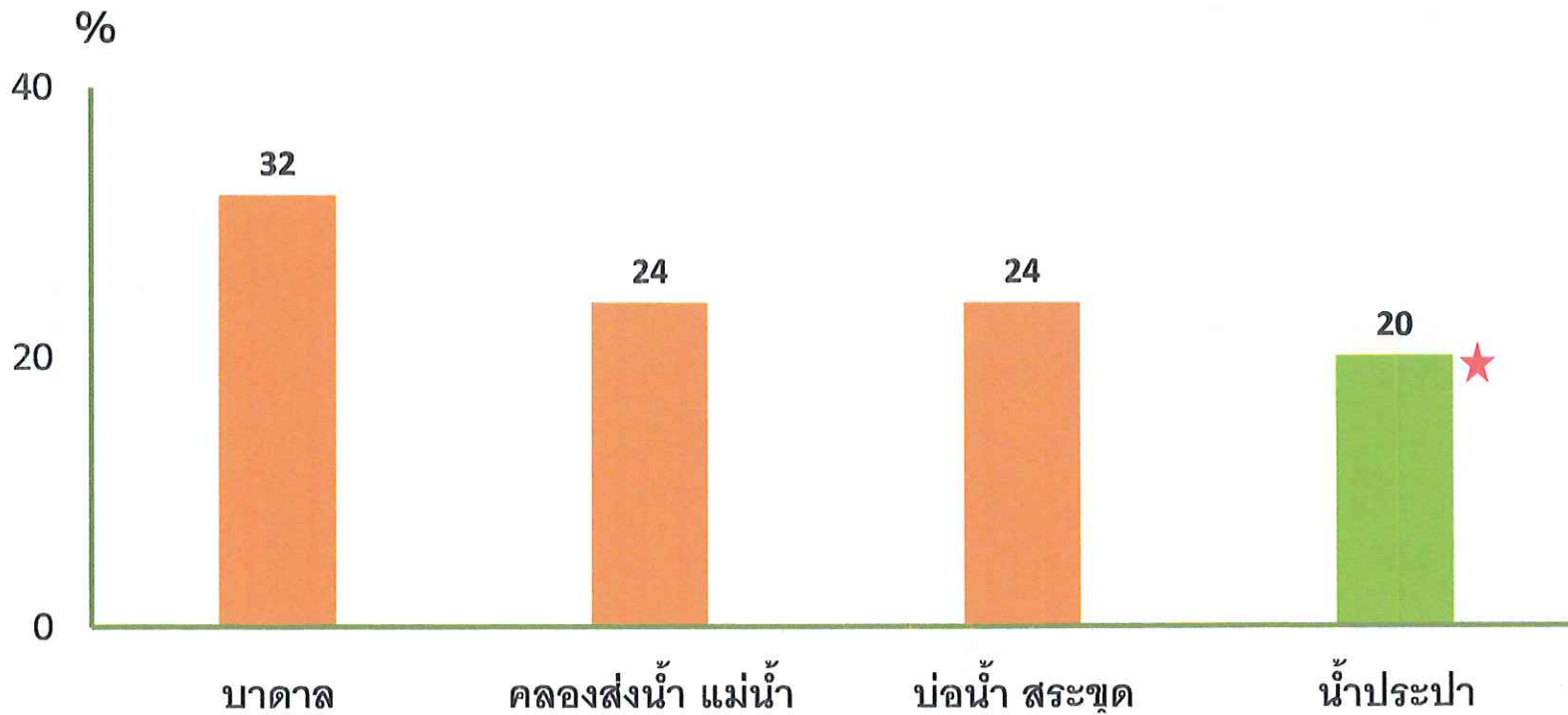


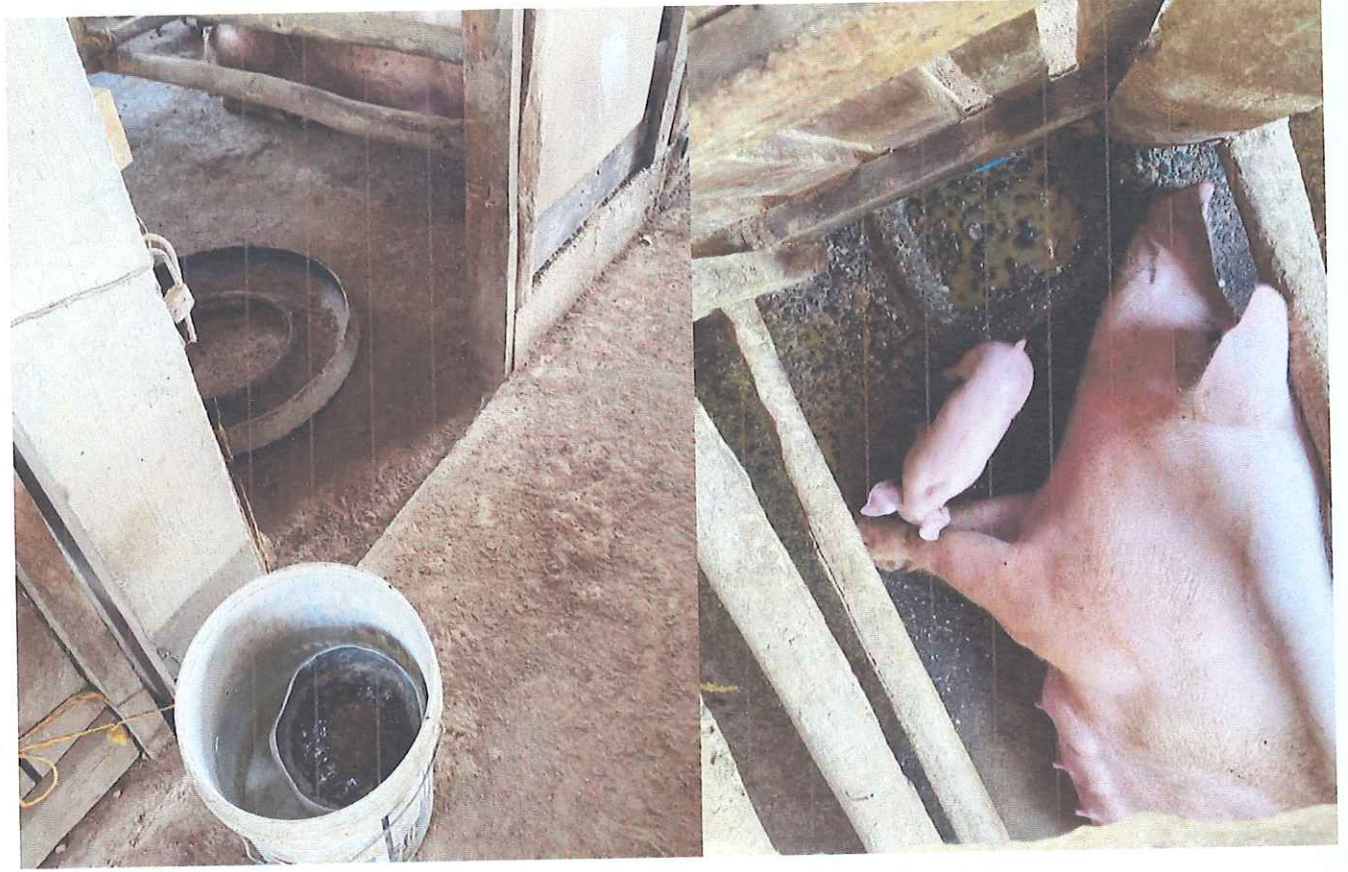
มีการเปลี่ยน **เสื้อผ้า** ก่อนเข้าแล้ว



(\*บางครั้ง-ส่วนใหญ่)

# แหล่งน้ำที่ใช้ในฟาร์ม







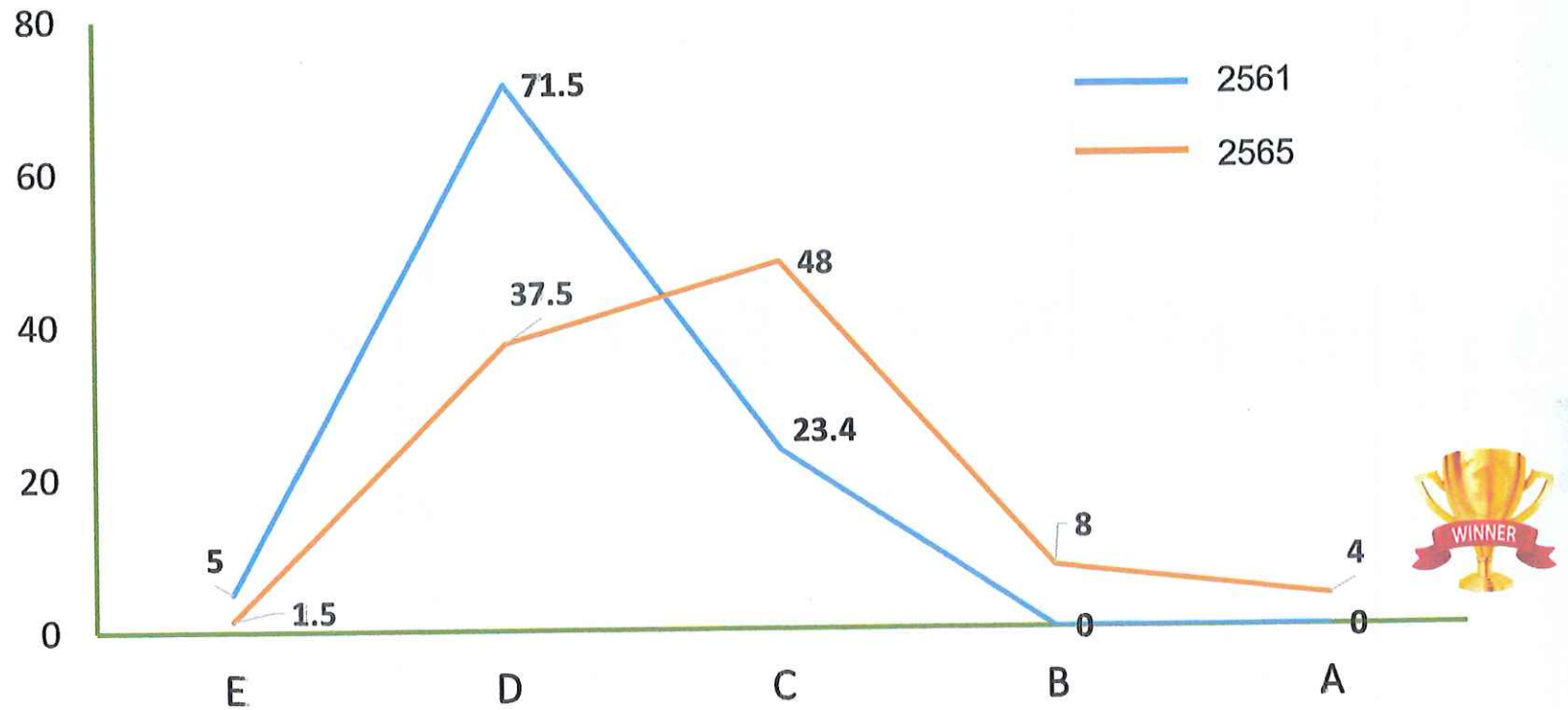


สำนักวิทยบริการการเกษตร จุฬาลงกรณ์มหาวิทยาลัย

School of Agricultural Resources, Chulalongkorn University

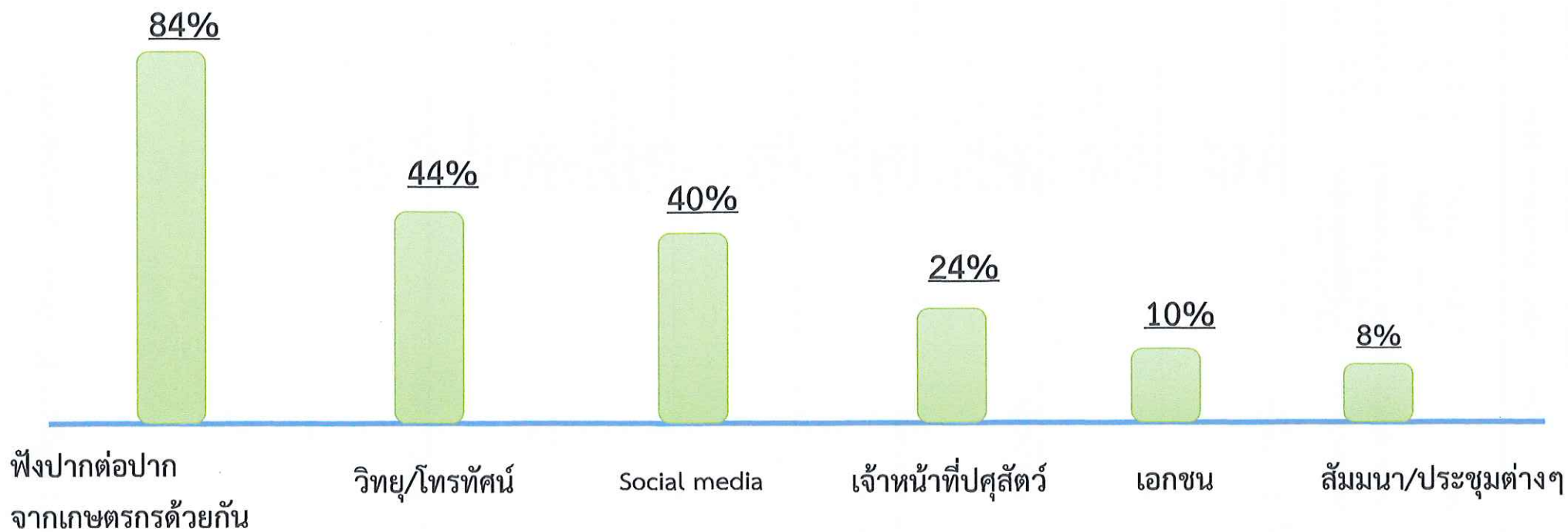
ประเมินเกษตรกร

## ระดับความรู้ด้าน ASF ของเกษตรกร



- A ทรานบสาเหตุ ช่องทางการติดต่อ มีการป้องกันเข้มงวด บอกรอาการได้ชัดเจน
- B ทรานบสาเหตุ ช่องทางการติดต่อ มีการป้องกันค่อนข้างสม่ำเสมอ บอกรอาการได้บ้าง
- C ทรานบสาเหตุ ช่องทางการติดต่อ มีการป้องกันบ้าง
- D ทรานบข่าวว่ามีโรคสุกรระบาด
- E ไม่ทรานบมาก่อนเลย

## ช่องทางการรับข่าวสารเกี่ยวกับสุกร (2565)





เกษตรกรด้วยกัน

36 %



40 %

บริษัทเอกชน

ผู้ที่มีอิทธิพลต่อการตัดสินใจ  
เปลี่ยนแปลงการจัดการ

News & Social Media

5 %



20 %

นักวิชาการ



36 %

เจ้าหน้าที่ภาครัฐ



## สำนักวิชาทรัพยากรการเกษตร จุฬาลงกรณ์มหาวิทยาลัย

School of Agricultural Resources, Chulalongkorn University

### สรุปภาพรวม

#### ตัวเกษตรกร

- เกษตรกรมีศักยภาพในการเรียนรู้และพัฒนาการเลี้ยงสุกร ได้จากการรับข่าวสารต่างๆ
- ช่องทางรับข่าวสารหลักคือการรับสารจากเกษตรกรแกนนำ หรือเกษตรกรด้วยกันเอง รองลงมาคือวิทยุ โทรทัศน์ และสื่อ Social
- ข้อจำกัด
  - เกษตรกรส่วนใหญ่เป็นผู้สูงอายุ
  - การสื่อสารที่เหมาะสม (ระดับการศึกษา)
- ภาคเอกชน เกษตรกร และ เจ้าหน้าที่ภาครัฐ ถือเป็นปัจจัยสำคัญให้เกิดการเปลี่ยนแปลงในพื้นที่

#### การจัดการการเลี้ยงสุกร

- การเลี้ยงส่วนมากเป็นลักษณะ ฟาร์มแม่พันธุ์-ขุน
- 4-5 แม่/ฟาร์ม
- พื้นที่เลี้ยงสุกรส่วนใหญ่ผสมผสานในพื้นที่การเกษตรอื่นๆ
- ยังมีความเสี่ยงในหลายๆจุดตลอดห่วงโซ่การผลิต
  - ทำเลที่ตั้ง/ Biosecurity
  - ปัจจัยการผลิต
  - การเลี้ยง การจัดการ อาหาร-น้ำ
  - การจำหน่าย-แปรรูป
- แต่อย่างไรก็ตามเกษตรกรมีการเรียนรู้ในด้านต่างๆ
  - การใช้น้ำยาฆ่าเชื้อ
  - การป้องกันสัตว์พาหะ
  - การจัดการการไหลเวียนสุกร

# Acknowledgement

- โครงการบริการสุขภาพสัตว์ สำนักวิชาทรัพยากรการเกษตร จุฬาลงกรณ์มหาวิทยาลัย
- ทุนอุดหนุนการทำกิจกรรมส่งเสริมและสนับสนุนการวิจัยและนวัตกรรม การยกระดับศักยภาพทรัพยากรมนุษย์ตามเป้าหมายการพัฒนาที่ยั่งยืน โดยการใช้ประโยชน์จากผลงานวิจัยและนวัตกรรมเพื่อชุมชนสังคม ประจำปี 2565 (การพัฒนาชุมชนพึ่งตนเองตามแนวทางพระราชดำริ) จาก สำนักงานการวิจัยแห่งชาติ (วช.)

- สำนักงานปศุสัตว์จังหวัดน่าน

- ทีมผลิตสัตว์ สำนักวิชาทรัพยากรการเกษตร จุฬาลงกรณ์มหาวิทยาลัย



- นิสิตชั้นปีที่ 4



ขอบพระคุณครับ